

The Lenovo logo, consisting of the word "Lenovo" in white text on a red rectangular background.

# Lenovo K10 Note

Gyors üzembehelyezési útmutató

Lenovo L38111

- ☛ Mielőtt használatba venné a Motorola Mobility LLC által, a Lenovo részére tervezett okostelefonját, figyelmesen olvassa el ezt az útmutatót.

## Olvassa el először - szabályozási információ

Mielőtt használatba venné a Lenovo mobiltelefonjában található vezeték nélküli eszközöket, olvassa el az ön országára, illetve a régióra vonatkozó szabályozási tájékoztatót. A szabályozási tájékoztató PDF formátumban történő letöltéséhez lásd a „Kiadványok letöltése” részt. Néhány szabályozási információt az okostelefonján is megtalálhat a Beállítások > A telefonról > Szabályozási információ menüpontban.

## Segítség kérése

A hálózati szolgáltatásról és a tarifákról a vezeték nélküli hálózati szolgáltatójától érdeklődhet. Ha meg szeretné tanulni, hogyan kell használni az okostelefonját, vagy a műszaki adatokra kíváncsi, akkor látogasson el a <http://support.lenovo.com> weboldalra.

## Kiadványok letöltése

A legújabb okostelefon kézikönyveket az alábbi webhelyen találja: <http://support.lenovo.com>.

## Hozzáférés a Felhasználói útmutatóhoz

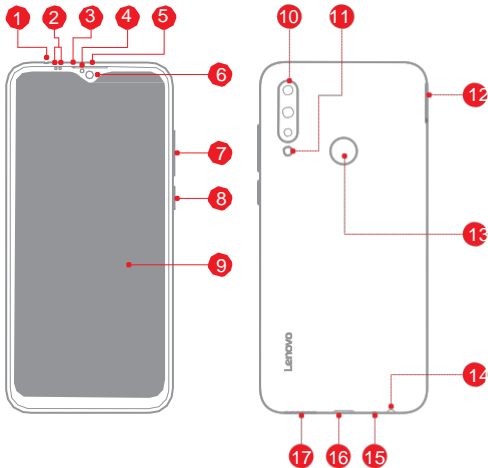
A *felhasználói útmutató* részletes információkat tartalmaz az okostelefonjáról. A megtekintéséhez látogasson el a <http://support.lenovo.com> webhelyre és kövesse a képernyőn megjelenő utasításokat.

## Jogi felhívás


A Lenovo és a Lenovo embléma a Lenovo védjegyei az Egyesült Államokban, és más országokban.

Más vállalat-, termék-, illetve szolgáltatás nevek mások védjegyei, illetve szolgáltatás védjegyei lehetnek.

## Első pillantás

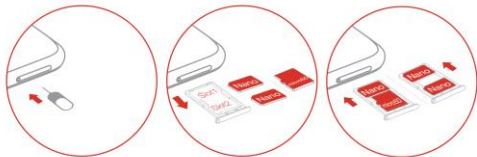


- |                         |                           |                  |
|-------------------------|---------------------------|------------------|
| 1 Másodlagos mikrofon   | 2 Közelség érzékelő       | 3 Jelző          |
| 4 Fényérzékelő          | 5 Hangszóró               | 6 Előlapi kamera |
| 7 Hangerő gombok        | 8 Bekapcsoló gomb         | 9 Érintő kijelző |
| 10 Hátlapi kamerák      | 11 Vaku                   | 12 Kártya tálca  |
| 13 Ujjlenyomat érzékelő | 14 Fejhallgató csatlakozó | 15 Mikrofon      |
| 16 USB-C csatlakozó     | 17 Hangszóró              |                  |

 A dokumentumban található minden kép és illusztráció tájékoztató jellegű, a végleges terméken eltérők lehetnek.

# A Nano-SIM & microSD kártyák behelyezése

A cella szolgáltatások igénybevételéhez szüksége lesz a szolgáltatója által kibocsájtott Nano-SIM kártyára<sup>①</sup>. Adatok tárolásához microSD kártyára van szükség. Helyezze be a Nano-SIM és microSD kártyákat az alább látható módon<sup>②</sup>.

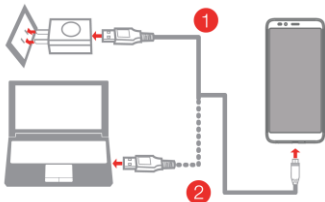


- 1. lépés** A kártyatálcán lévő lyukba dugja be a kioldó szerszámot, amit az okostelefonjához kapott.
- 2. lépés** Húzza ki a kártyatálcát és tegye a következőt:
  - Helyezzen egy Nano-SIM kártyát az 1-es foglalatba és egy microSD kártyát a 2-es foglalatba;
  - Helyezzen egy Nano-SIM kártyát az 1-es foglalatban és másik Nano-SIM kártyát a 2-es foglalatba<sup>③</sup>.
- 3. lépés** Óvatosan dugja vissza a tálcát a behelyezett kártyákkal együtt a foglalatba.

- ① Az okostelefonja csak Nano-SIM kártyákkal működik.
- ② Nano-SIM kártya behelyezése, illetve eltávolítása előtt, mindig kapcsolja ki az okostelefont. Ha bekapcsolt állapotban helyez be, vagy távolít el Nano-SIM kártyát, az a Nano-SIM kártya, vagy az okostelefon tartós károsodását okozhatja.
- ③ Ha két SIM kártyát helyezett be, akkor mindkettő részére támogatott a 4G/3G/2G szolgáltatás, viszont adatkapcsolathoz egyszerre csak egy Nano-SIM kártya engedélyezhető. Ha meg szeretné változtatni, hogy melyik Nano-SIM kártya legyen használva adatkapcsolathoz, menjen a Beállítások > Cellahálózatok & SIM > Cella adat menüpontra.

## Az akkumulátor töltése

Az akkumulátort az ábrázolt módon töltsé.



- 1. módszer** Csatlakoztassa az okostelefont egy konnektorhoz a tartozékként kapott kábellel és USB töltővel.
- 2. módszer** Csatlakoztassa az okostelefont egy számítógéphez a tartozékként kapott kábellel.

 Alacsony töltöttség     Teljes töltöttség     Töltődés


## Az okostelefon be- és kikapcsolása



**Bekapcsolás:** Tartsa lenyomva a bekapcsoló gombot addig, amíg meg nem jelenik a Lenovo embléma.

**Kikapcsolás:** Tartsa lenyomva a bekapcsoló gombot néhány másodpercig, majd a **Kikapcsoláshoz** húzza le a képernyőt.

**Újraindítás:** Tartsa lenyomva a bekapcsoló gombot néhány másodpercig, majd az **Újraindításhoz** tolja fel a képernyőt.

-  Az okostelefon beépített, újratölthető akkumulátorral rendelkezik. Az akkumulátor biztonsággal kapcsolatban további információt az „Akkumulátor biztonság” részben talál. Ebben a termékben az akkumulátor cseréje házilag meglehetősen nehézkes.

## Fontos biztonsági és használati információ

Ez a rész fontos biztonsági és használati információkat tartalmaz Lenovo okostelefonokhoz. A *felhasználói útmutatóban* további biztonsági és használati információkat találhat. A részletekért nézze meg a "Hozzáférés a *felhasználói útmutatóhoz*" részt.

### Működési hőmérséklet

Az ideális működési hőmérséklet 0 °C-tól 35 °C-ig terjed. Az ideális tárolási hőmérséklet: -20 °C-tól +45 °C-ig. A szélsőséges hő, illetve hideg károsíthatja az eszközt és a tartozékokat.

### Műanyag tasakra vonatkozó megjegyzés

**VESZÉLY:** A műanyag tasakok veszélyesek lehetnek. A műanyag tasakokat tartsa távol csecsemőktől és gyermekektől a fulladás veszélyének elkerülése érdekében.

### Akkumulátor biztonság

Az összeszerelés, töltés, illetve a mobiltelefon első használata előtt, kérjük, olvassa el a termékhez kapott fontos biztonsági és használati információkat.

Ha a mobil nem reagál, próbálja meg újraindítani – tartsa lenyomva a bekapcsoló gombot addig, amíg a képernyő el nem sötétül és az eszköz újraindul.

A biztonsága érdekében a mobileszközben található akkumulátort csak Lenovo által jóváhagyott szervizközpont, vagy független, minősített, hivatásos személy távolíthatja el. Ne próbálja meg maga eltávolítani, illetve kicserélni az akkumulátort – ez a művelet kárt tehet az akkumulátorban és égési, illetve személyi sérüléshez vezethet. A mobileszközt ne zúzza, ne hajlítsa és ne tegye ki hőnek, vagy folyadéknak. Ez kárt tehet az akkumulátorban és égési, illetve személyi sérüléshez vezethet. A mobileszközt ne próbálja meg szárítani mikrohullámú-, vagy hagyományos sütőben, illetve szárítógépben.

## Az akkumulátor töltése

A telefonját kompatibilis Lenovo töltővel kell tölteni, vagy olyan más márkájú 2-es osztályú, korlátozott USB töltőről, ami megfelel az USB 1.1, 2.0, 3.0, vagy ennél újabb szabványoknak, illetve az EN301489-34, EN60950-1, vagy ezzel egyenértékű szabványoknak, vagy egy PC nagyáramú USB portjáról. Az olyan töltők, amelyek nem felelnek meg ezeknek a szabványoknak nem garantálják a biztonságos és lassú töltést, ezért a termék károsodását, vagy az eszköz csökkentett teljesítményét okozhatják.

- Ha túl meleg, vagy hideg van, akkor a mobilkészíték nem fog tölteni.
- Csak olyan Lenovo által jóváhagyott akkumulátorok használjon, amelyek tartalmazzák biztonsági áramkört és úgy tervezték őket, hogy a legjobb teljesítményt nyújtsák a mobilkészíték számára.
- Az eszköz töltéséhez ne használjon sérült töltőt, vagy töltő kábelt.
- Az USB port tisztításához ne használjon szerszámokat, éles tárgyakat és túlzott erőt, mivel ez kárt tehet a mobilkészítékben.

## Figyelmeztetés magas hangerőn történő használathoz

A lehetséges halláskárosodás elkerülése céljából ne használja az eszközt hosszú ideig magas hangerővel. Használja a készüléket alacsony hangerőn, illetve kapcsolja ki mielőtt távozik. A használat előtt teljes terjedelmében értse meg a kézikönyvet.



## A hulladék kezelése a helyi törvényeknek és szabályozásoknak megfelelően

Amikor a Lenovo telefon eléri hasznos élettartamának végét, ne zúzza be, ne égesse el, ne merítse vízbe, illetve a Lenovo telefon hulladékkezelését ne végezze semmilyen olyan módon, ami ellenkezik a helyi törvényekkel és szabályozásokkal. Néhány belső alkatrész olyan anyagokat tartalmaz, amelyek felrobbanhatnak, szivároghatnak, illetve környezetkárosító hatásuk lehet, ha helytelenül kezelik őket. További információért olvassa el az „Újrahasznosítás és környezeti információk” részt.

## Információ a szervizről, támogatásról és garanciáról

Az alábbi rész a garancia időtartama alatt, illetve a készülék élettartama alatt a termékhez elérhető szerviz támogatást részletezi. A garanciával kapcsolatos kifejezések teljes magyarázatáért forduljon egy Lenovo által jóváhagyott szerviz szolgáltatóhoz.

### Lenovo Korlátozott Garancia (LLW) felhívás

**FONTOS:** A Lenovo okostelefon termékek nem rendelkeznek nemzetközi garanciaszolgáltatással.

### A termék garanciális időszaka

Ország, vagy térség	Garanciális időszak (hónap) Készülék/töltő/fülhallgató/USB kábel/nem eltávolítható akkumulátor/eltávolítható akkumulátor
India, Egyesült arab emirátusok, Omán, Katar, Kuvait, Bahrein, Kenya, Egyiptom, Libanon, Jordánia, Marokkó, Angola, Mauritius, Ghána, Uganda, Tanzánia, Botswana, Zimbabwe, Namíbia, Nigéria, Etiópia, Zambia, Tunézia, Mozambik, Algéria, Pakisztán, Banglades	12/6/6/6/12/6
Oroszország, Kazahsztán, Azerbajdzsán, Üzbegisztán, Ukrajna, Örményország, Fehéroroszország, Grúzia	12/12/3/12/12/6
Indonézia, Fülöp-szigetek, Vietnam, Hong Kong, Malajzia, Thaiföld, Szingapúr, Chile, Kolumbia, Mexikó, Brazília, Peru, Argentína, Paraguay, Honduras, El Salvador, Ecuador, Uruguay, Costa Rica, Guatemala, Nicaragua, Puerto Rico, Kanada, Egyesült Államok	12/12/12/12/12/12



Ország, vagy térség	Garanciális időszak (hónap) Készülék/töltő/fülhallgató/USB kábel/nem eltávolítható akkumulátor/eltávolítható akkumulátor
Sri Lanka, Kambodzsa, Makaó, Japán, Tajvan, Ausztrália, Új-Zéland	12/12/12/12/12/6
Szaud-Arábia	24/6/6/6/24/6
Dél-Afrika, Törökország, Portugália, Franciaország	24/24/24/24/24/24
Egyesült Királyság, Írország	24/12/12/12/12/12
Románia, Magyarország, Bulgária, Görögország, Szlovákia, Szlovénia, Szerbia, Horvátország, Ciprus, Cseh Köztársaság	24/24/24/24/24/12
Lengyelország, Hollandia, Belgium, Spanyolország, Norvégia, Dánia, Svédország, Finnország, Olaszország, Németország, Litvánia, Észtország,	24/12/12/12/24/12
Montenegró, Albánia, Macedónia, Bosznia és Hercegovina	24/12/6/12/12/6
Mianmar	12/6/3/6/12/6
Moldova	24/12/3/12/12/6

\* A garanciával kapcsolatos részletekért lépjen kapcsolatba a Lenovo által jóváhagyott szerviz szolgáltatójával.

# Újrahasznosítás és környezeti információ

## Általános újrahasznosítási nyilatkozat

A Lenovo arra buzdítja az informatikai (IT) berendezések tulajdonosait, hogy felelősségteljesen hasznosítsák újra azokat, amikor már nincs rájuk szükség. A Lenovo különféle programokat és szolgáltatásokat kínál annak segítésére, hogy a tulajdonosok újra tudják hasznosítani az IT termékeiket.

A Lenovo termékek újrahasznosításával kapcsolatos információkat az alábbi webhelyen talál: <http://www.lenovo.com/recycling>

## Fontos akkumulátor és WEEE információ



Az áthúzott kerekeskuka szimbólummal ellátott akkumulátorokat és elektromos, elektronikus berendezéseket nem szabad a nem szelektív lakossági hulladék közé dobni. Az akkumulátorokat és az elektromos, elektronikus berendezéseket (WEEE) külön kell kezelni, a WEEE hulladék visszaküldését, újrahasznosítását és kezelését a vevők számára elérhető gyűjtőrendszeren keresztül kell végezni. Ha lehetséges, távolítsa el és válassza szét az akkumulátorokat a WEEE hulladéktól, mielőtt kidobná a WEEE hulladékot. Az akkumulátorokat külön kell gyűjteni az elemek és akkumulátorok számára fenntartott, ezek visszaküldéséhez, újrahasznosításhoz és kezeléséhez elérhető rendszeren keresztül.

Az országspecifikus információkat itt találja:  
<http://www.lenovo.com/recycling>

## Újrahasznosítás információ Indiában

Az Indiára vonatkozó újrahasznosítási és hulladékkezelési információk itt érhetők el:

[https://www3.lenovo.com/us/en/social\\_responsibility/sustainability/ptb\\_india](https://www3.lenovo.com/us/en/social_responsibility/sustainability/ptb_india)

## Akkumulátor újrahasznosítási információ az Európai Unióban



Az akkumulátorok és az akkumulátorok csomagolásai az elemekről és akkumulátorokról, valamint hulladék elemekről és akkumulátorokról szóló 2006/66/EU európai irányelvnek megfelelő címkékkel rendelkeznek. Az irányelv meghatározza az egész Európai Unióra vonatkozóan a használt elemek és akkumulátorok visszaküldésére és újrahasznosítására vonatkozó rendszert. Ez a címke felkerül a különféle akkumulátorokra, hogy jelezze, hogy az irányelvnek megfelelően az akkumulátort nem szabad kidobni, hanem össze kell gyűjteni őket az élettartamuk lejártá után.

A 2006/66/EU európai irányelvnek megfelelően az elemeket és akkumulátorokat címkékkel látják el, amelyek azt jelzik, hogy külön kell őket gyűjteni és élettartamuk lejártával újra kell őket hasznosítani. Az akkumulátoron található címkén szerepelhet az akkumulátorban használt fém vegyjele (Pb az ólom, Hg a higany és a Cd a kadmium). Az elemek és akkumulátorok felhasználóinak nem szabad kidobniuk ezeket a nem szelektív lakossági hulladék közé, hanem használniuk kell a vásárlók számára elérhető, elemek és akkumulátorok visszaküldéséhez, újrahasznosításához és kezeléséhez elérhető rendszert. Az elemek és az akkumulátorok, a lehetséges veszélyes anyag tartalmukból eredő, környezeti és emberi egészségre gyakorolt hatásának minimalizálásában fontos szerepet játszik a vásárlók részvétele. A megfelelő gyűjtésről és a kezelésről az alábbi webhelyen talál információ: <http://www.lenovo.com/recycling>.

## Veszélyes anyagok korlátozásáról szóló irányelv (RoHS)

### **Európai Unió**

A 2013. január 3-tól az Európai Unióban eladott Lenovo termékek megfelelnek a 2011/65/EU, elektromos és elektronikai berendezésekben bizonyos veszélyes anyagok használatát korlátozó irányelvnek ("RoHS átdolgozás", vagy "RoHS 2"). A Lenovo további RoHS megfelelőségéről az alábbi címen tájékozódhat:

[https://www3.lenovo.com/us/en/pdf/41A7733\\_RoHS-REACH\\_Eng\\_Spec.pdf](https://www3.lenovo.com/us/en/pdf/41A7733_RoHS-REACH_Eng_Spec.pdf)

### **India**

A 2011-es E-hulladék (menedzselés és kezelés) szabályok értelmében megfelel a RoHS-nek.

### **Vietnám**

A 2011. szeptember 23. naptól a Vietnámban eladott Lenovo termékek megfelelnek a Vietnam Circular 30/2011/TT-BCT ("Vietnám RoHS") elvárásainak.

### **Ukrajna**

Цим підтверджуємо, що продукція Леново відповідає вимогам нормативних актів України, які обмежують вміст небезпечних речовин

### **Törökország**

A Lenovo termék megfelel A Török Köztársaság elektromos és elektronikus hulladékokban (WEEE) található bizonyos veszélyes anyagok felhasználását korlátozó irányelvnek.

Türkiye AEEE Yönetmeliğine Uygunluk Beyanı

Bu Lenovo ürünü, T.C. Çevre ve Orman Bakanlığı'nın "Atık Elektrikli ve Elektronik Eşya Bazı Zararlı Maddelerin Kullanımının Sınırlandırılmasına Dair Yönetmelik (AEEE)" direktiflerine uygundur.

AEEE Yönetmeliğine Uygundur.

# Európai Unió megfeleléségi nyilatkozat

## Európai Unió megfeleléség

Az alábbi információ CE jelzéssel ellátott mobil eszközök esetén érvényes. Kapcsolat: Lenovo, Einsteinova 21, 851 01 Pozsony, Szlovákia



## A rádió berendezésekre vonatkozó irányelv megfeleléség

A LENOVO PC HK LIMITED ezúton kijelenti, hogy a nyilatkozattal és CE-jelöléssel ellátott rádióberendezés megfelel a 2014/53 / EU irányelvnek. Az EU-megfeleléségi nyilatkozat teljes szövege megtalálható a szabályozási közleményekben, amelyeket letölthet a Lenovo ügyfélszolgálati webhelyéről:

<http://support.lenovo.com>

## Felhasználási korlátozások

A termék a lenti európai tagállamokban a következő korlátozásokkal használható. A Wi-Fi 802.11a/ac szabványokat támogató termékek esetén (a termékinformációban meghatározottak szerint): A Egyesült Államokon kívül az eszköz az 5,15 – 5,35 GHz (802.11a) Wi-Fi frekvenciatartományban csak beltéren használható.

	AT	BE	BG	CH	CY	CZ	DE	DK	EE	EL	ES
	FI	FR	HR	HU	IE	IS	IT	LI	LT	LU	LV
	MT	NL	NO	PL	PT	RO	SE	SI	SK	TR	UK

## Támogatott frekvenciák és teljesítmény

Az eszköz az alábbi frekvenciákon képes működni, a helytől és az elérhető hálózattól függően.

Működési mód	Frekvencia tartomány MHz / sáv	Maximális névleges adási teljesítmény (vezetett) dBm
Bluetooth	2401 – 2480	10,31
WLAN	2400 – 2483,5	16,83
WLAN	5180 – 5825	18,30
GPS/Glonass/ Galileo/BDS	1559 – 1610	N/A
FM	87,5 – 108	N/A
GSM	2/3/5/8	33,00
WCDMA	1/2/5/8	24,50
LTE	1/2/3/5/7/8/20/ 34/38/40/41	24,00

## Specifikus abszorpciós ráta információ



Rendes használat mellett a fej mellett, illetve a testtől 5 mm távolságban használva vagy szállítva a termék megfelel az érvényes nemzeti és nemzetközi RF sugárzásra vonatkozó irányelveknek (SAR irányelv). A SAR irányelv olyan jelentős biztonsági korlátozásokat határoz meg, amelyek minden személy biztonságát garantálják, kortól és egészségi állapottól függetlenül.

### Specifikus abszorpciós ráta (ICNIRP)

A MOBILTELEFON A RÁDIÓHULLÁM SUGÁRZÁSNA KITETTSÉG TEKINTETÉBEN MEGFELEL A NEMZETKÖZI IRÁNYELVEKNEK. Az ICNIRP irányelvek szerint a modell legmagasabb SAR értékei az alábbiak:

Fej SAR	GSM / WCDMA / LTE, Wi-Fi, Bluetooth	0,265 W/kg
Testen viselve SAR	GSM / WCDMA / LTE, Wi-Fi, Bluetooth	1,444 W/kg